



# Statistiques COVID19

---

## ADMISSIONS HÔPITAUX

Françoise De Wolf  
20/1/2022

## Points d'attention

---

Les données qui figurent dans cette publication doivent être interprétées avec beaucoup de prudence. Les limites méthodologiques qui figurent ci-après en témoignent.

L'objectif de ce rapport est de fournir aux autorités un premier indicateur grossier de l'impact COVID sur les admissions hospitalières habituelles étant donné que les hôpitaux ont été dans l'obligation de déprogrammer une série d'interventions non urgentes, et de garder une capacité de lits disponibles pour pouvoir faire face à la pandémie.

L'évolution du nombre d'admissions d'hôpitaux individuels est également influencée par des modifications structurelles de l'activité de certains hôpitaux depuis 2019, notamment dans le cadre de la mise en place des réseaux hospitaliers.

## Points d'attention

---

Le seul indicateur valable pour évaluer la situation dans les unités de soins intensifs est celui produit et publié par Sciensano, notamment :

- <https://epistat.wiv-isp.be/covid/covid-19.html>
- hospitalisations by date, age, sex and region :  
<https://epistat.wiv-isp.be/covid/Hospitalisation>

Ce sont les seules données qui permettent aux autorités de choisir les mesures de lutte contre cette épidémie.

# Admissions dans les hôpitaux

---

## Analyse de l'impact de la crise du coronavirus

### Contenu

Analyse de l'évolution du nombre d'admissions par semaine, du 6 janvier 2020 au 26 décembre 2021, et comparaison avec la même période en 2019.

Données nationales (IMA)

Hôpitaux généraux

- Situation générale dans les hôpitaux généraux
- Variation entre hôpitaux
- Situation par Province

# Admissions dans les hôpitaux

---

## Analyse de l'impact de la crise du coronavirus

### Méthodologie

- Les admissions sont identifiées via les documents d'admission 721bis envoyés à la mutuelle lorsqu'un patient entre à l'hôpital.

# Admissions dans les hôpitaux

---

## Analyse de l'impact de la crise du coronavirus

### Limites

- Au moment de faire cette analyse, nous ne disposons pas de la distinction patient covid / non covid.
- Il s'agit du nombre d'admissions, et non de l'occupation des lits.
- La durée des admissions, qui n'est pas analysée ici, aura un impact important sur l'occupation des lits.

# Admissions dans les hôpitaux

---

## Analyse de l'impact de la crise du coronavirus

### Limites

- La pathologie, non prise en compte ici, aura également un impact sur la durée du séjour et donc sur l'occupation des lits.
- Le nombre d'admissions ne donne donc pas d'information sur la charge de travail dans les hôpitaux.

# Admissions dans les hôpitaux

---

## Analyse de l'impact de la crise du coronavirus

### Limites

- Les données de hôpitaux psychiatriques ne sont pas reprises dans cette analyse, donc les services psy indiqués sont des services psy dans des hôpitaux généraux.
- Cette analyse concerne les hospitalisations classiques, les hospitalisations de jour ne sont pas reprises.



# Admissions dans les hôpitaux

---

## Analyse de l'impact de la crise du coronavirus

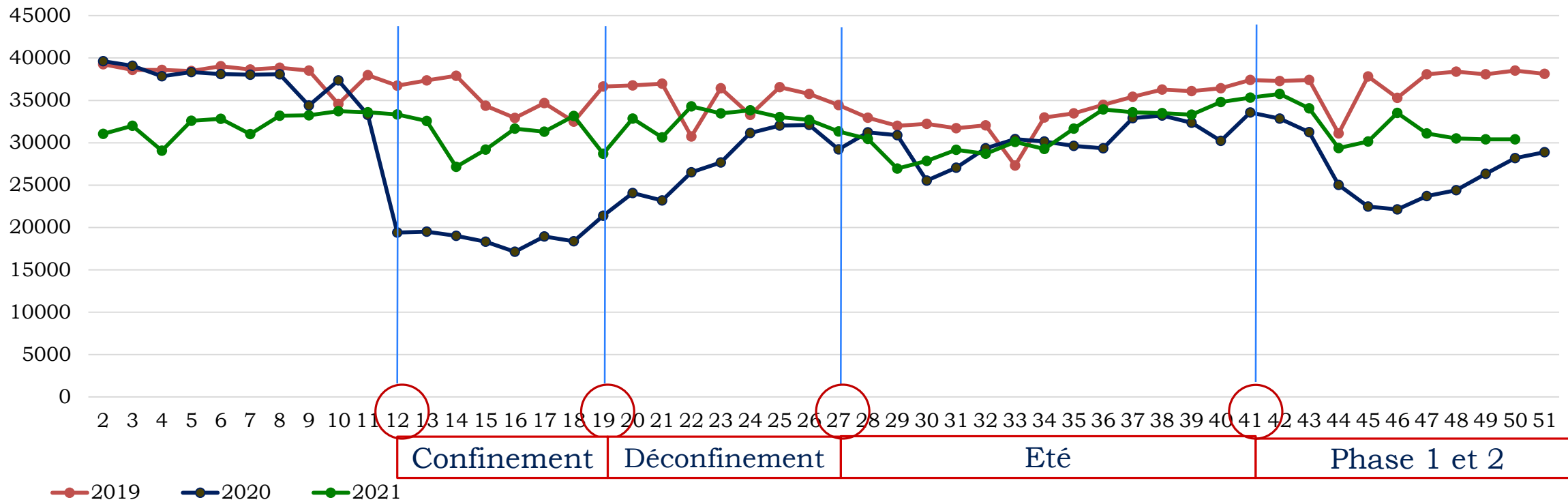
### Périodes

Les données sont agrégées par semaine complète (du lundi au dimanche).

L'année est découpée en périodes basées sur des décisions ayant un impact sur les admissions des hôpitaux:

- 16 mars au 3 mai : confinement
- 4 mai au 28 juin : déconfinement
- 29 juin au 4 octobre : été
- 5 octobre au 27 décembre : phase 1 et 2
- 16 mars au 27 décembre : période COVID
- 1er janvier au 31 décembre 2020 : année 2020

## Evolution du nombre d'admissions par semaine Hôpitaux généraux - janvier 2019 à décembre 2021



Congé de carnaval = semaine 10-2019 et semaine 09-2020

Les chiffres commencent doucement à bouger par rapport à 2019 à la semaine 11-2020 qui est celle du 9 mars.

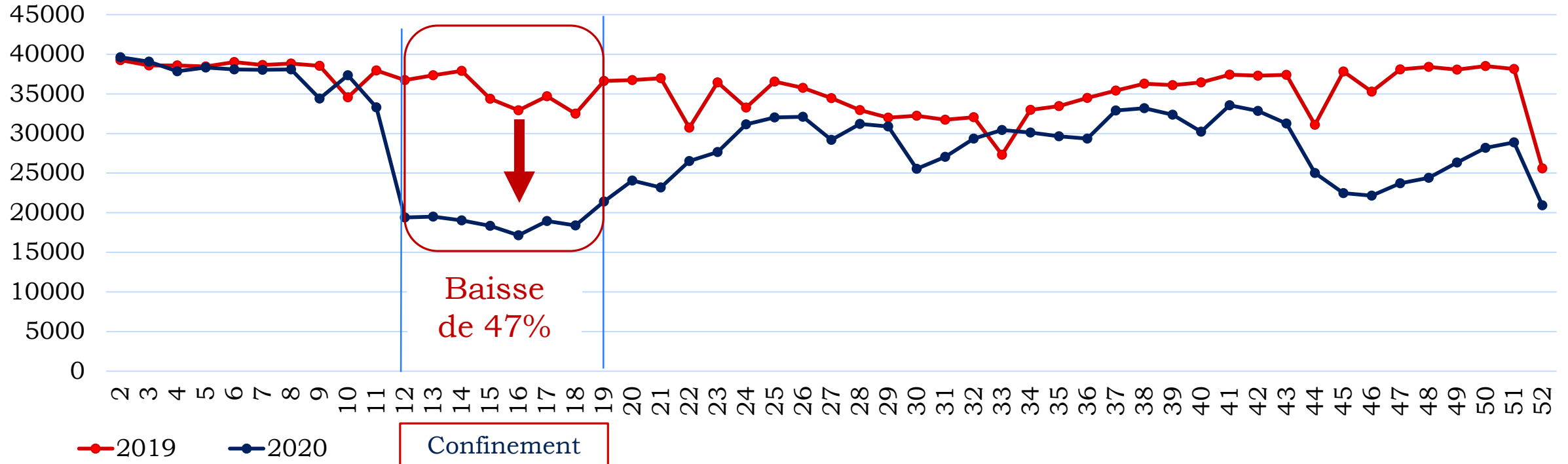
La semaine 12 est celle du 16 mars 2020 (confinement)

La semaine 19 est celle du 4 mai 2020 (déconfinement), on voit que la remontée commence

La semaine 27 est celle du 29 juin 2020 (été), le nombre d'admissions reste stable, légèrement inférieur à 2019

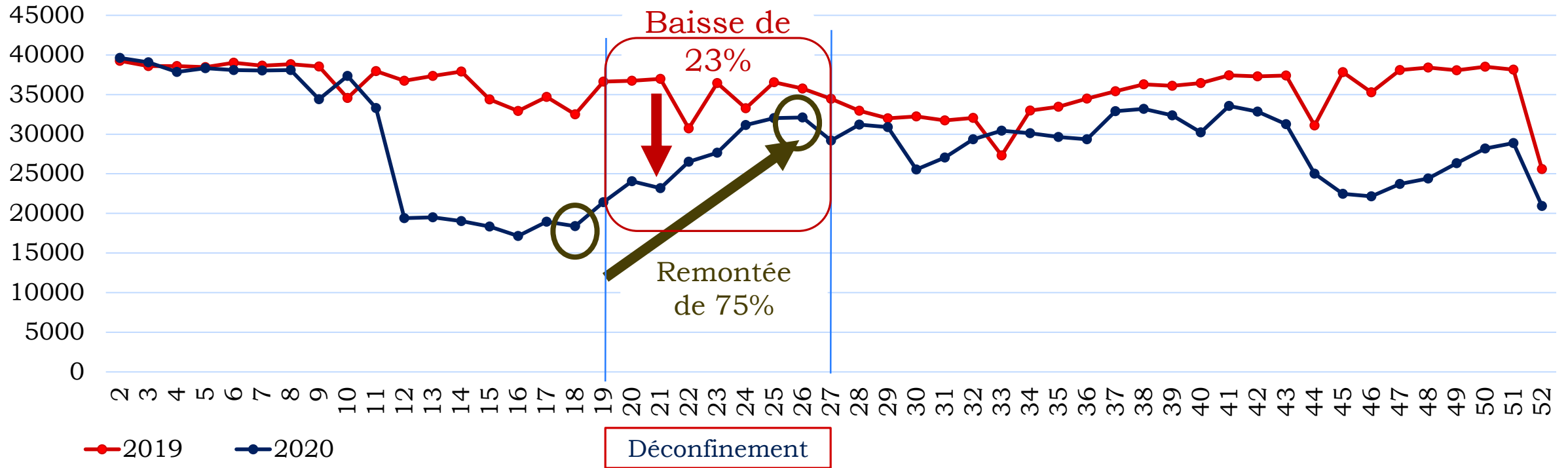
La semaine 41 est celle du 5 octobre 2020 (début de la phase A1 pour les hôpitaux)

Evolution du nombre d'admissions par semaine  
Hôpitaux généraux - 2019-2020  
Du 6 janvier au 27 décembre



Comparaison des semaines 12 à 18 (confinement) entre 2019 et 2020 : Baisse de 47%

Evolution du nombre d'admissions par semaine  
Hôpitaux généraux - 2019-2020  
Du 6 janvier au 27 décembre

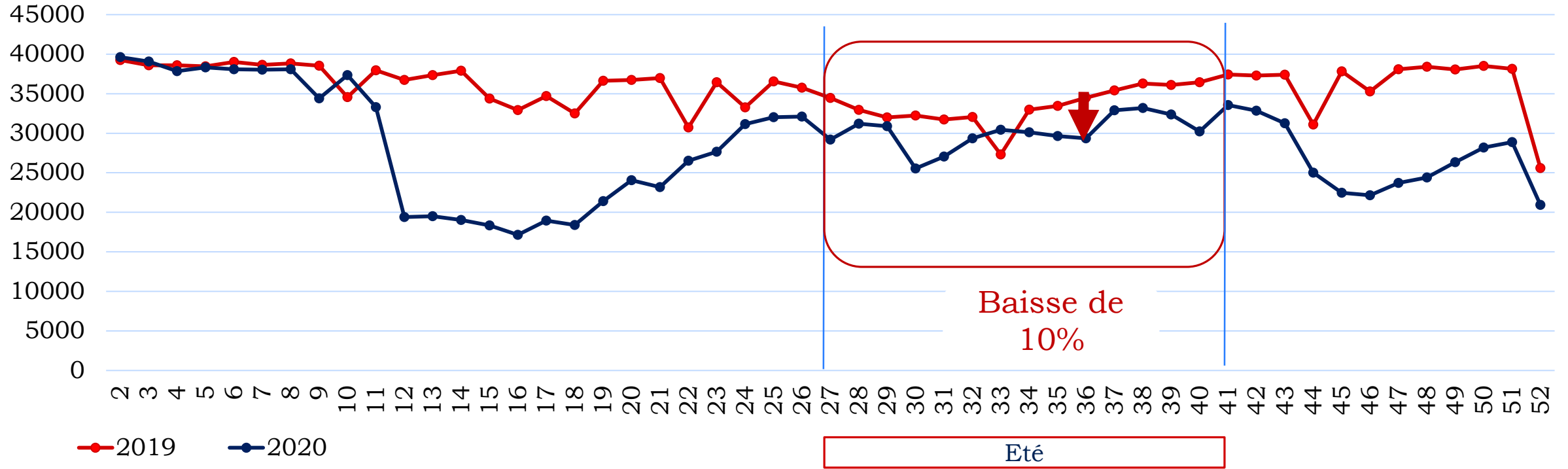


Comparaison des semaines 19 à 26 (déconfinement) entre 2019 et 2020 : Baisse de 23%

Entre la semaine 18-2020 et la semaine 26-2020 (fin juin) : Remontée de 75 %

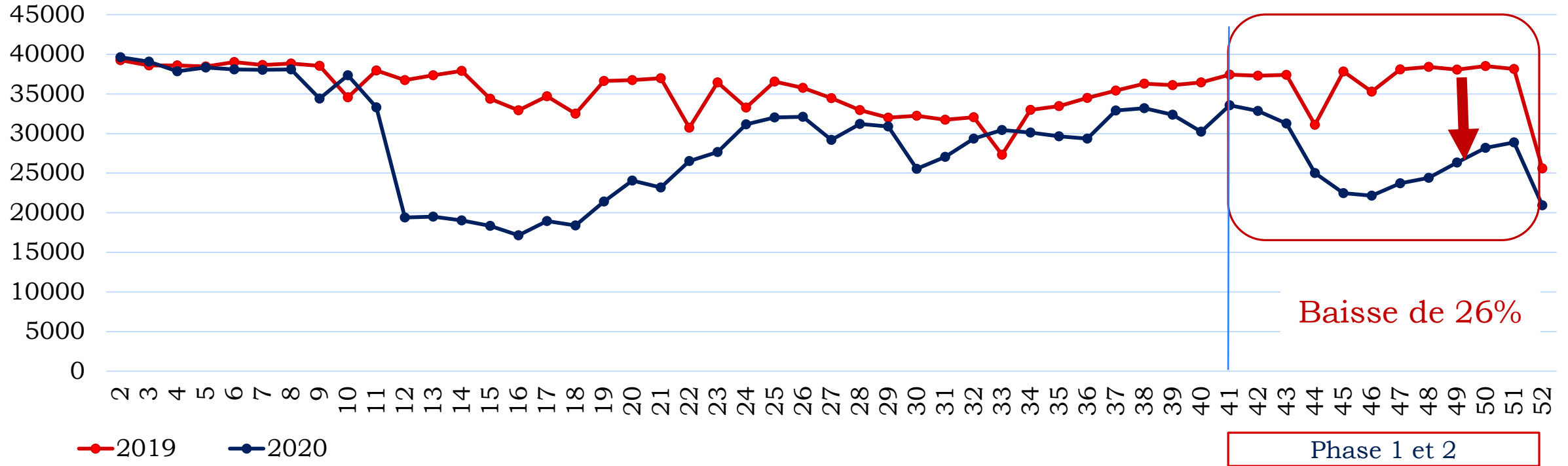
Ascension : semaine 22-2019 et semaine 21-2020

Evolution du nombre d'admissions par semaine  
 Hôpitaux généraux - 2019-2020  
 Du 6 janvier au 27 décembre



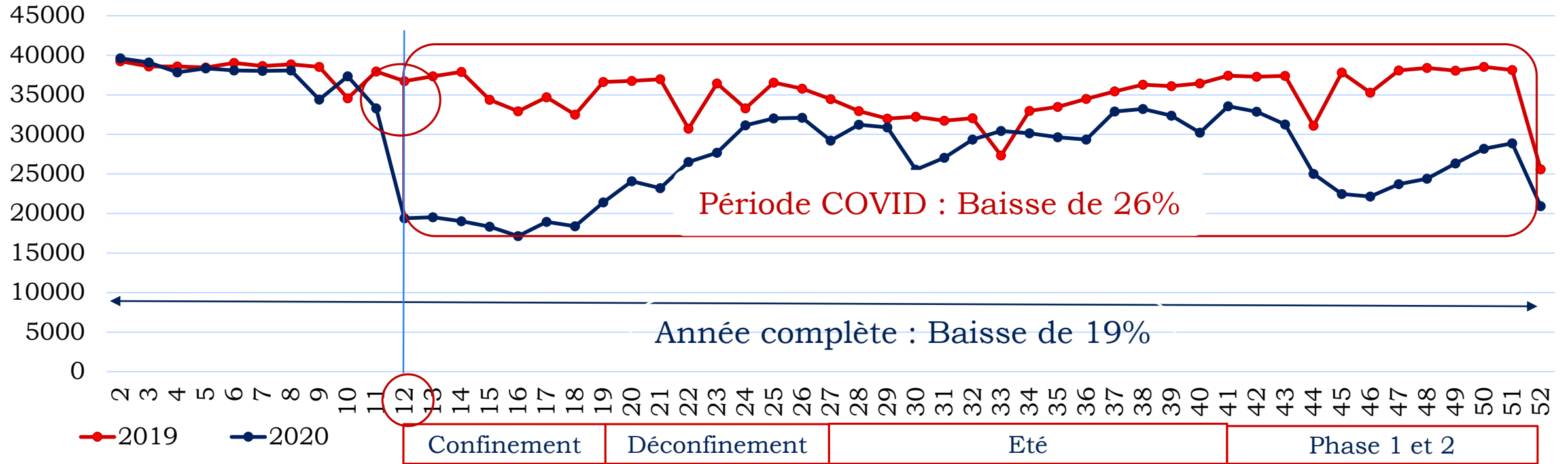
Comparaison des semaines 27 à 40 (été : vacances d'été et septembre) entre 2019 et 2020 : Baisse de 10%

Evolution du nombre d'admissions par semaine  
Hôpitaux généraux - 2019-2020  
Du 6 janvier au 27 décembre



Comparaison des semaines 41 à 48 (Phase 1 et 2) entre 2019 et 2020 : les admissions diminuent fortement suite à l'entrée dans la phase 1A, et surtout phase 1B (semaine 44) : Baisse de 26%

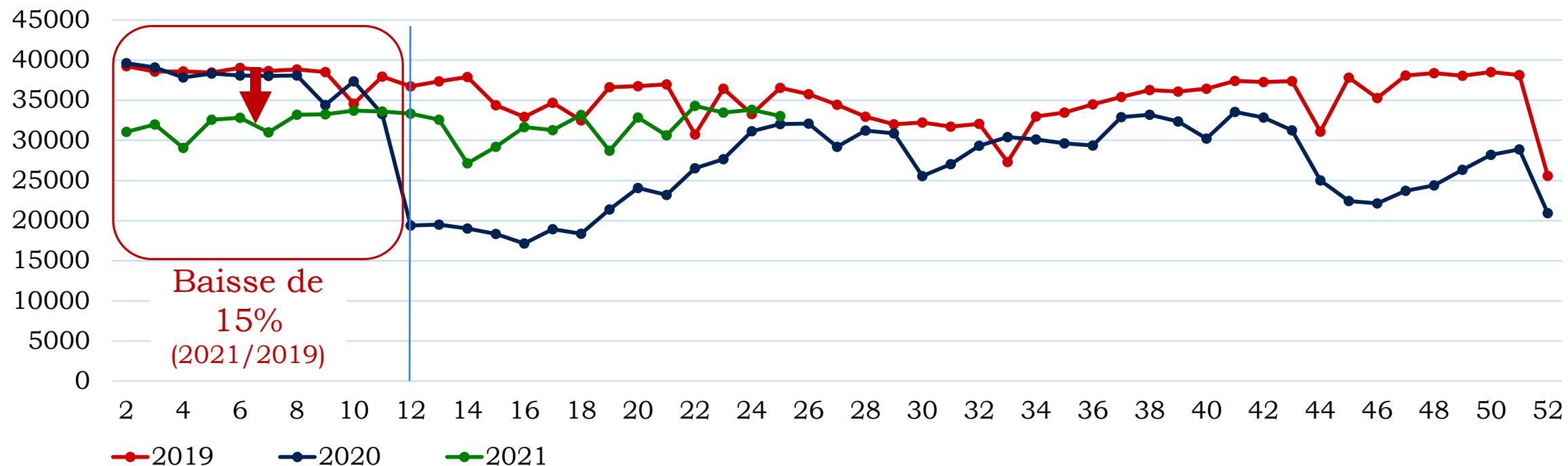
Evolution du nombre d'admissions par semaine  
Hôpitaux généraux - 2019-2020  
Du 6 janvier au 27 décembre



Comparaison des semaines 12 à 52 (16/3 au 27/12 : période COVID) entre 2019 et 2020 : Baisse de 26%

Comparaison année complète 2019 et 2020 (1<sup>er</sup> janvier au 31 décembre): baisse de 19%

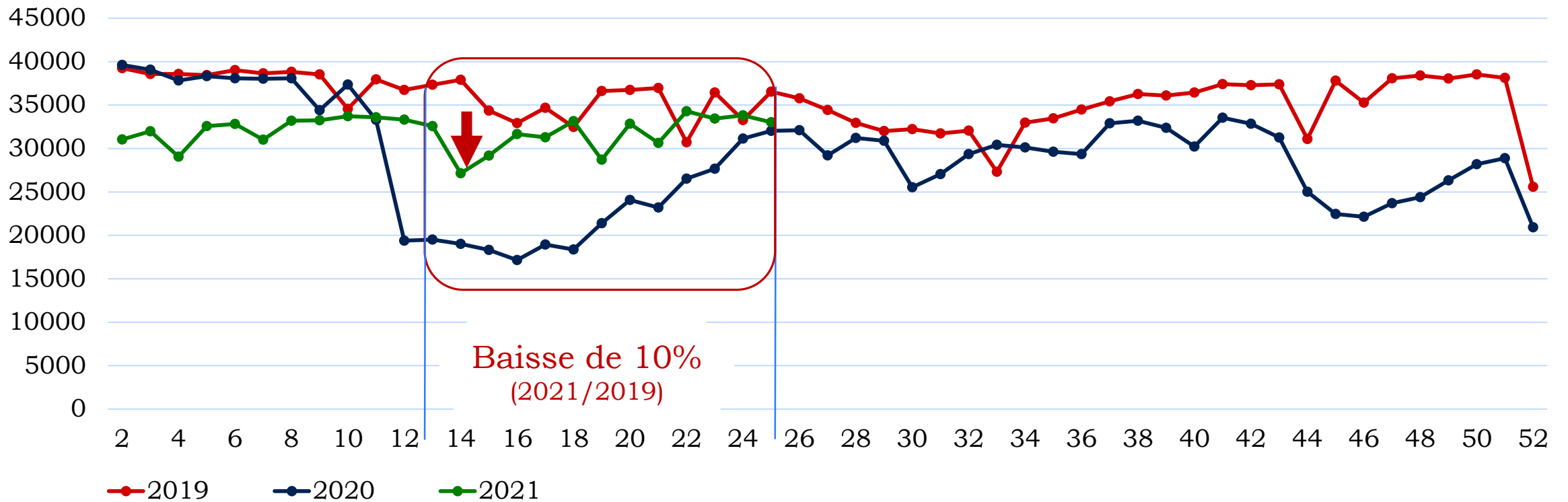
## Evolution du nombre d'admissions par semaine Hôpitaux généraux - janvier 2019 à juin 2021



Comparaison des semaines 2 à 12 entre 2019 et 2021 : Baisse de 15%

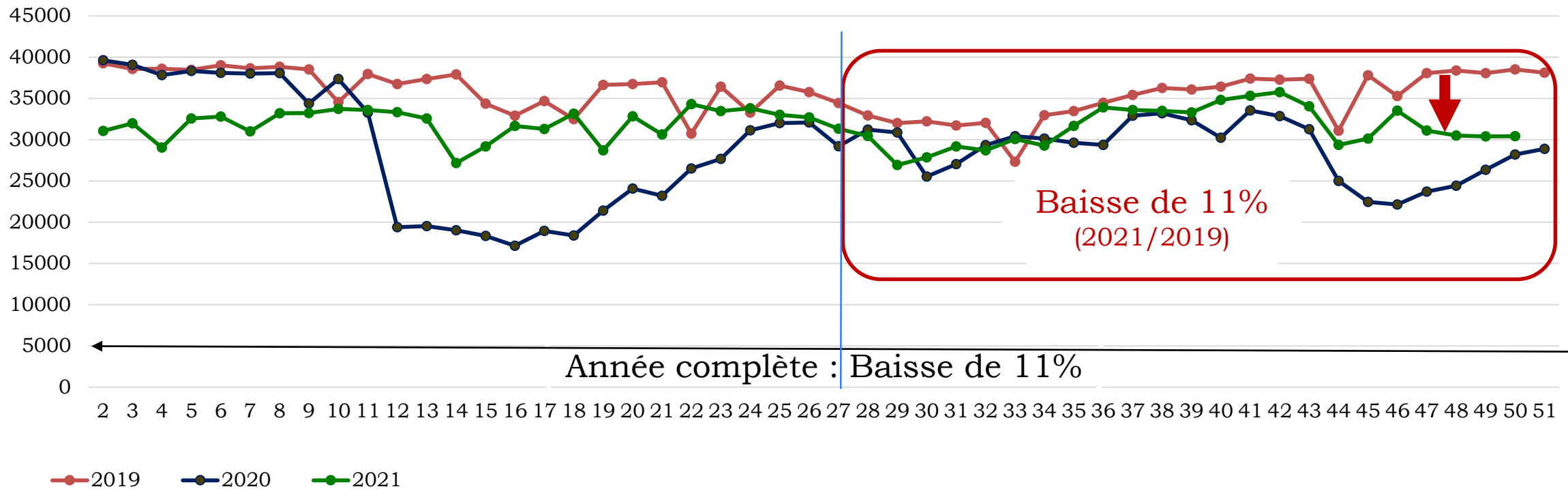


## Evolution du nombre d'admissions par semaine Hôpitaux généraux - janvier 2019 à juin 2021



Comparaison des semaines 13 à 25 entre 2019 et 2021 : Baisse de 10%

## Evolution du nombre d'admissions par semaine Hôpitaux généraux - janvier 2019 à décembre 2021

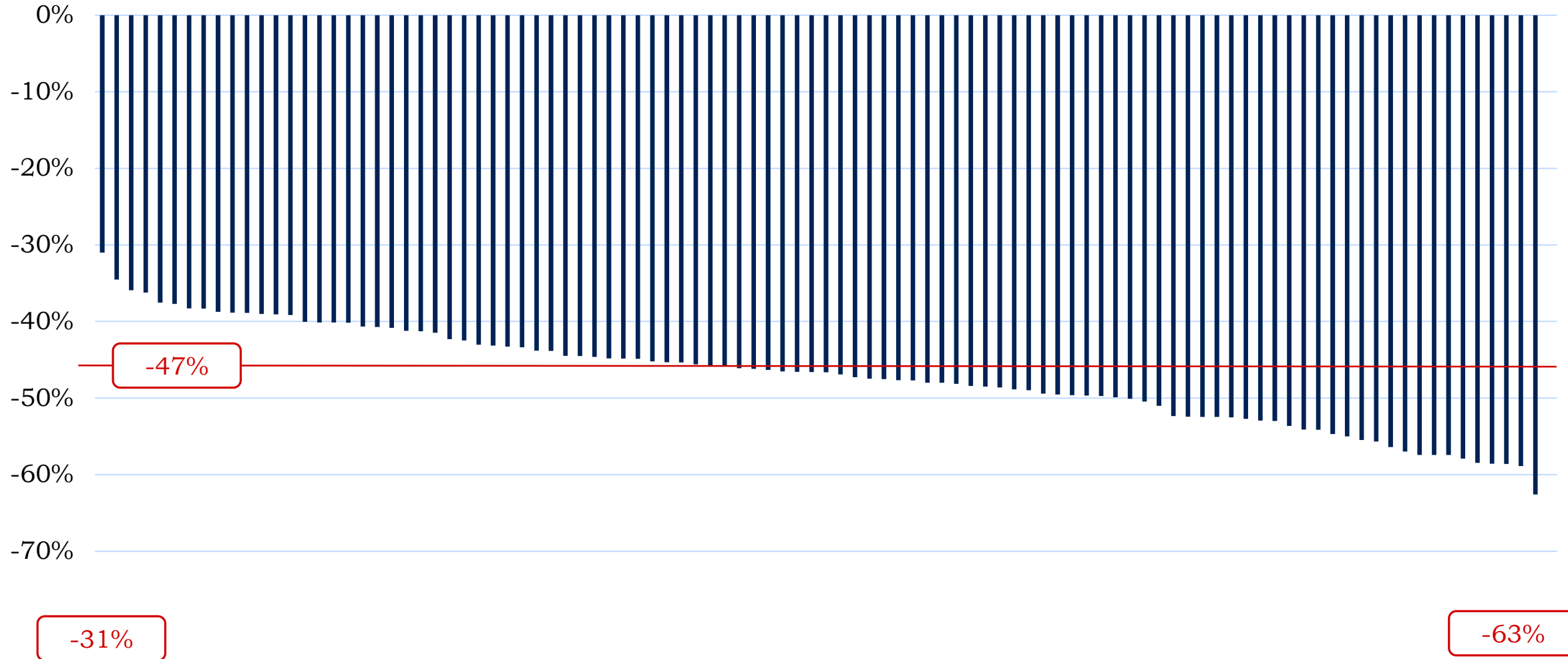


Comparaison des semaines 26 à 51 entre 2019 et 2021 : baisse de 11%

Comparaison année complète 2019 et 2021 : baisse de 11%

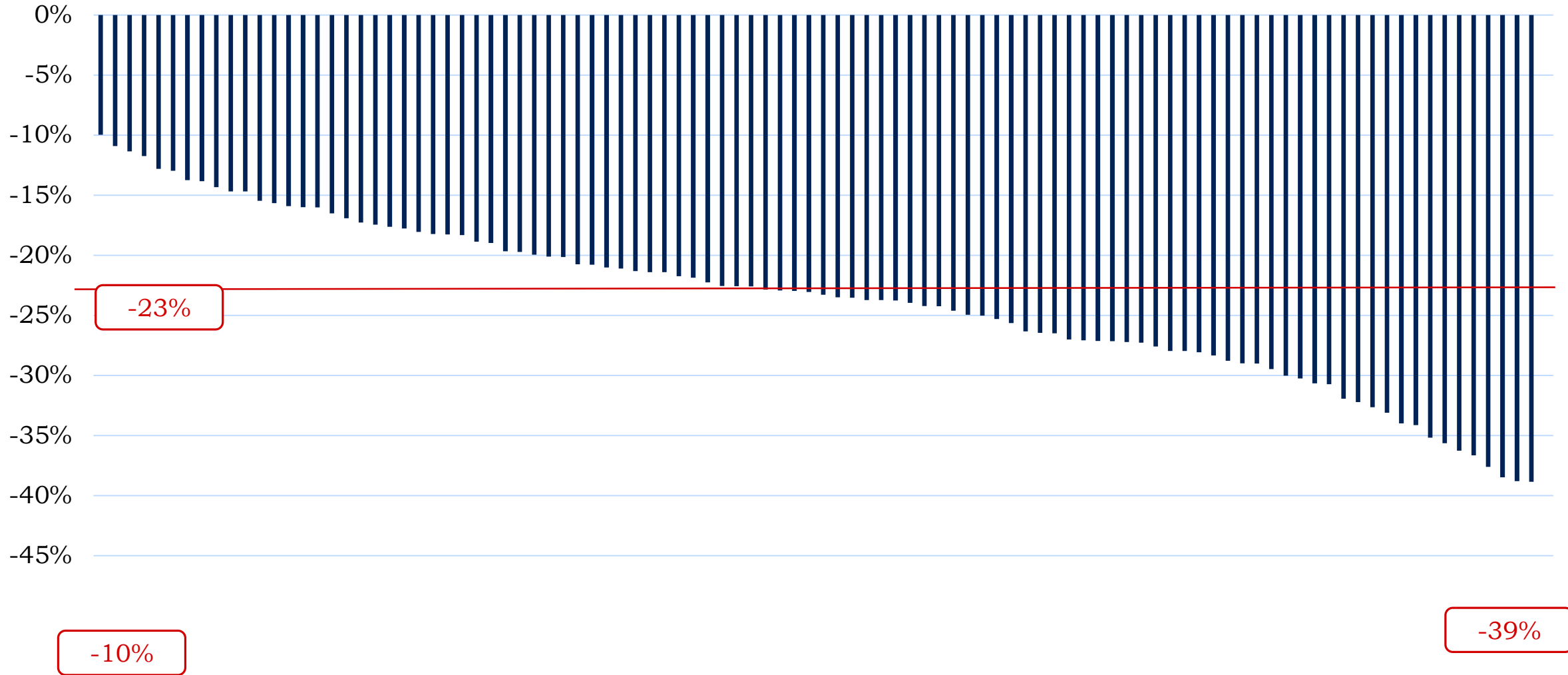
# Variation entre hôpitaux

Baisse par hôpital pendant le confinement (16 mars - 3 mai)



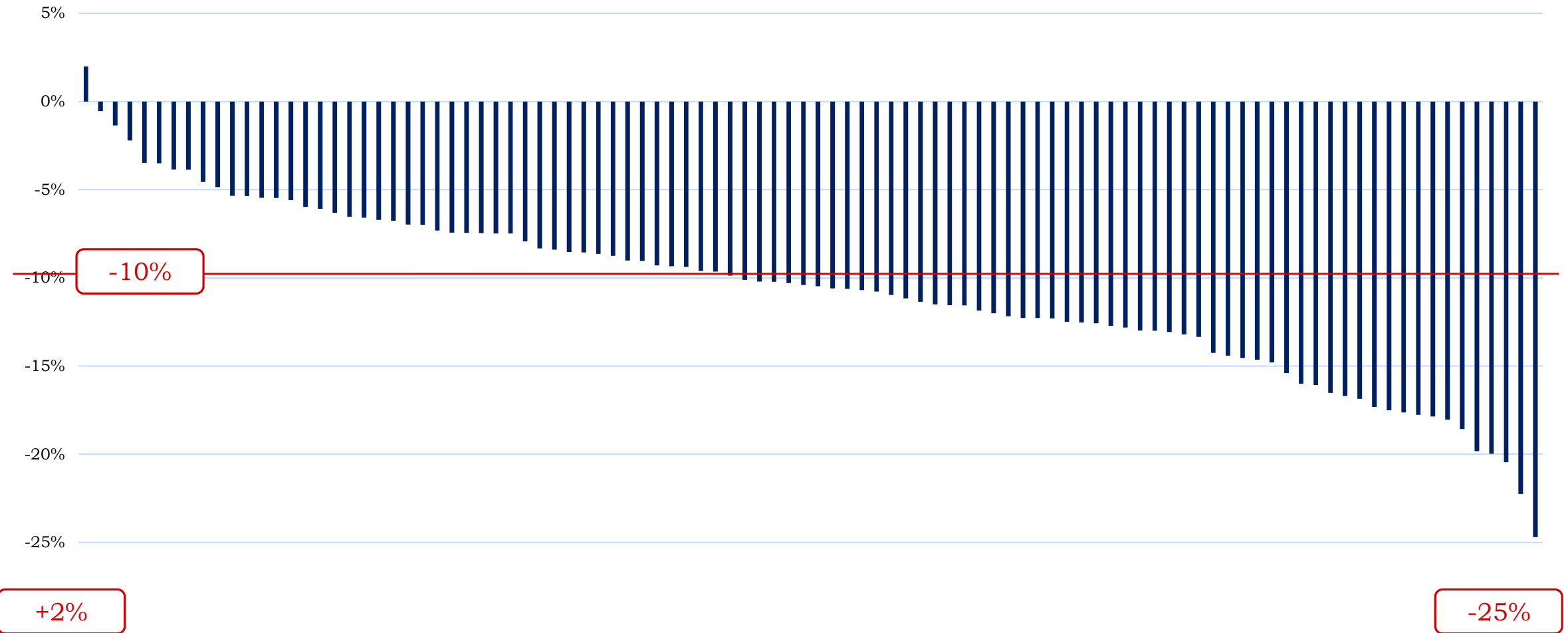
# Variation entre hôpitaux

Baisse par hôpital pendant le déconfinement (mai-juin)



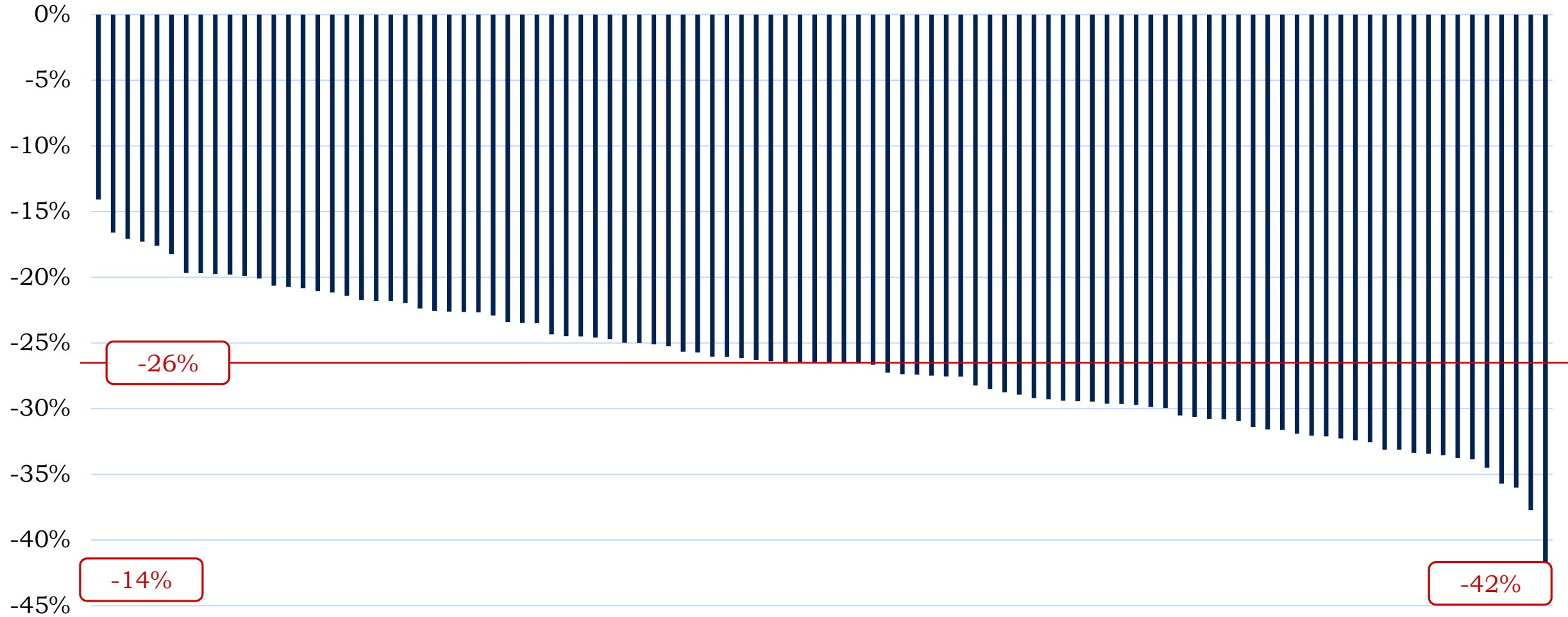
# Variation entre hôpitaux

## Baisse par hôpital pendant l'été (juillet-septembre)



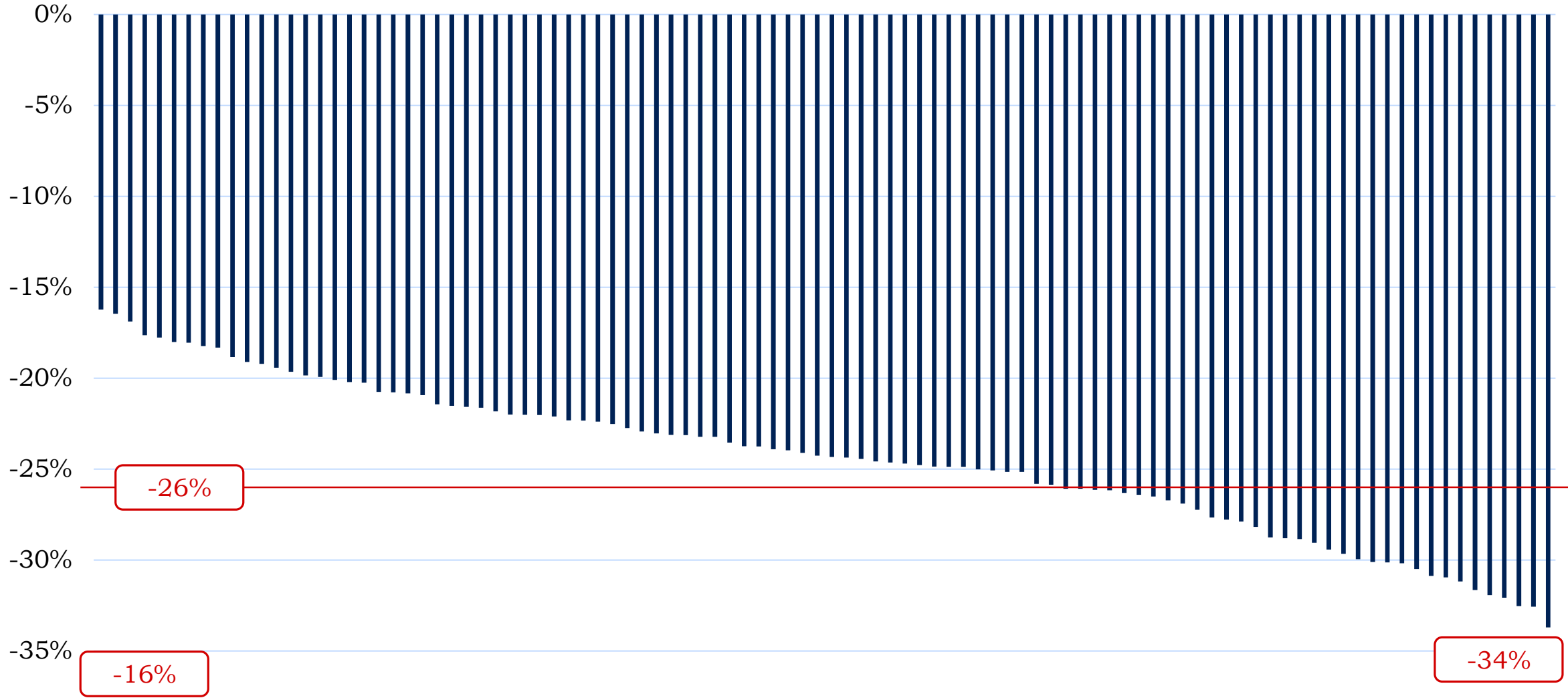
# Variation entre hôpitaux

## Baisse Phases 1 et 2



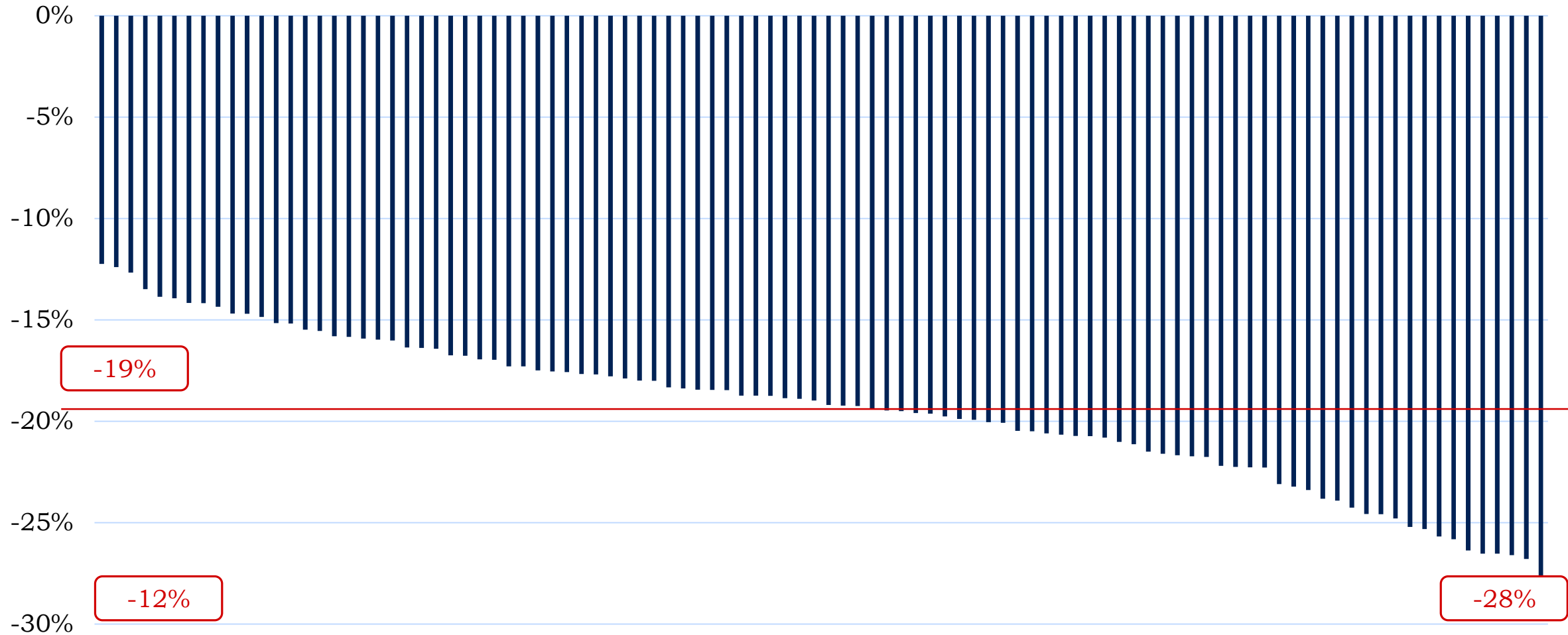
# Variation entre hôpitaux

Baisse période COVID



# Variation entre hôpitaux

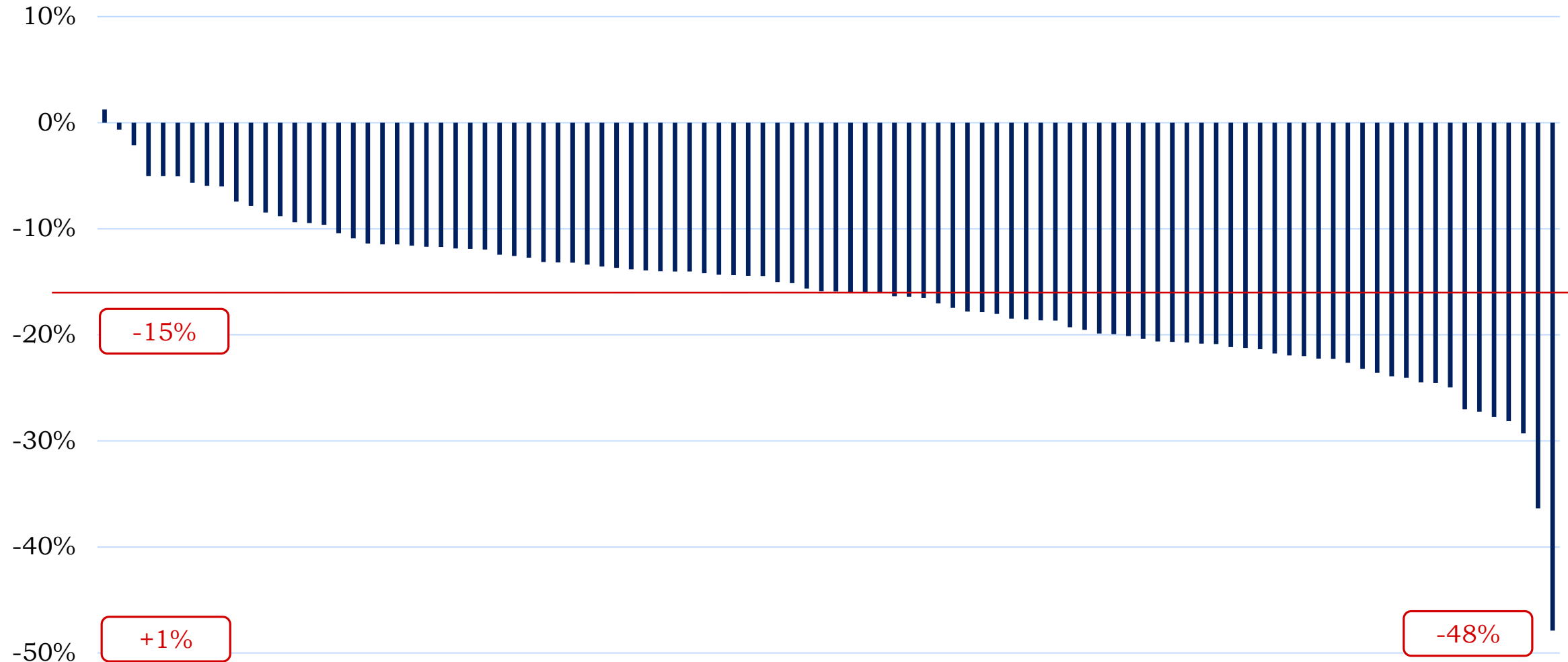
Baisse année complète 2020





## Variation entre hôpitaux

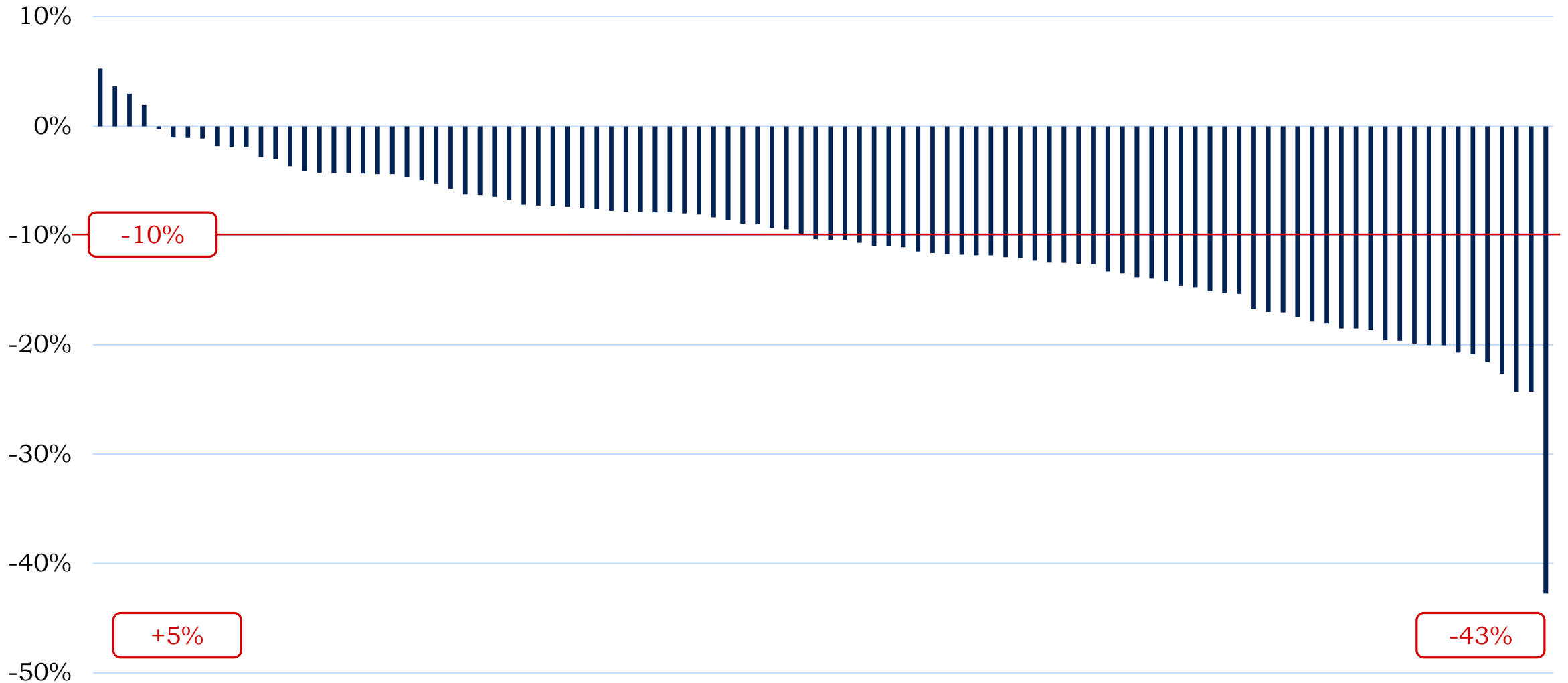
Baisse 1er trimestre 2021 (par rapport au 1er trimestre 2019)



N.B. La diminution de l'activité de certains hôpitaux est également influencée par des restructurations en cours

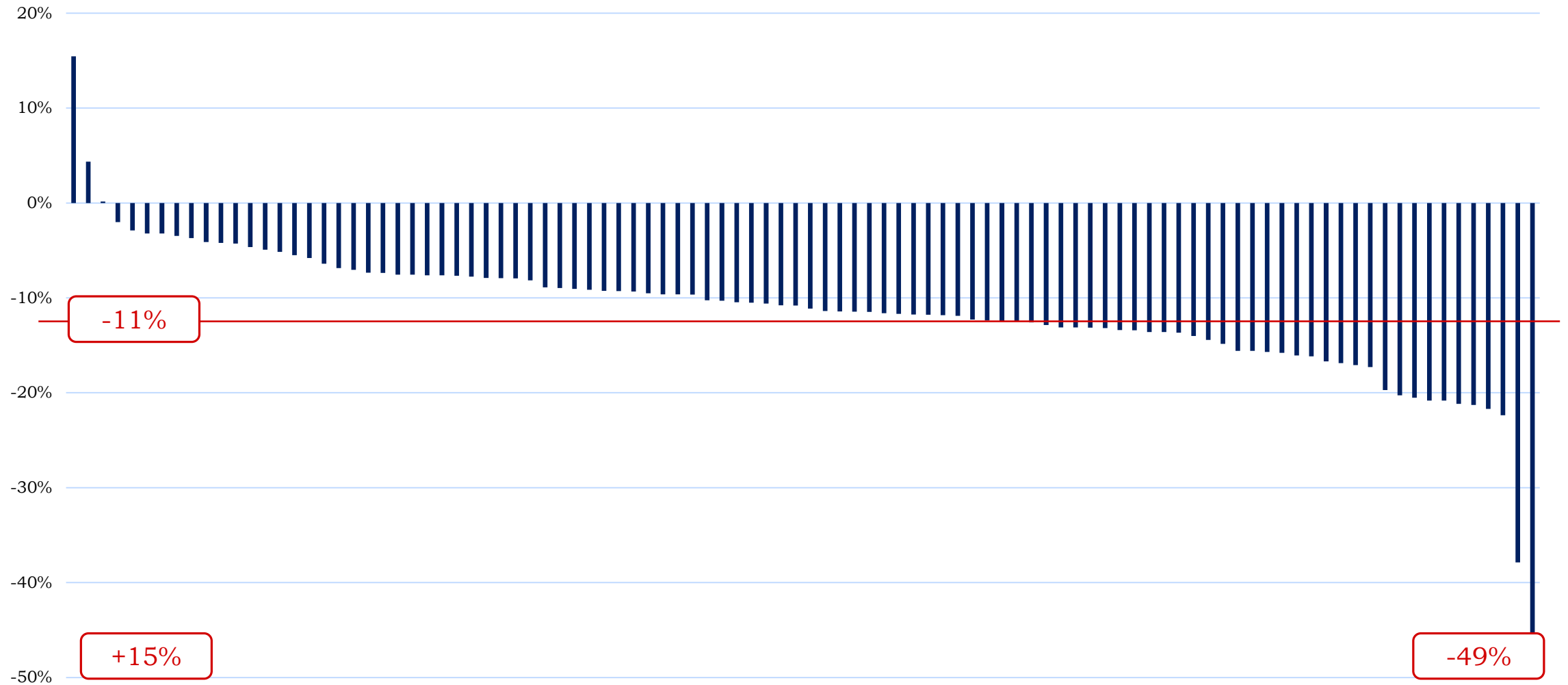
# Variation entre hôpitaux

Baisse 2ème trimestre 2021 (par rapport au 2ème trimestre 2019)

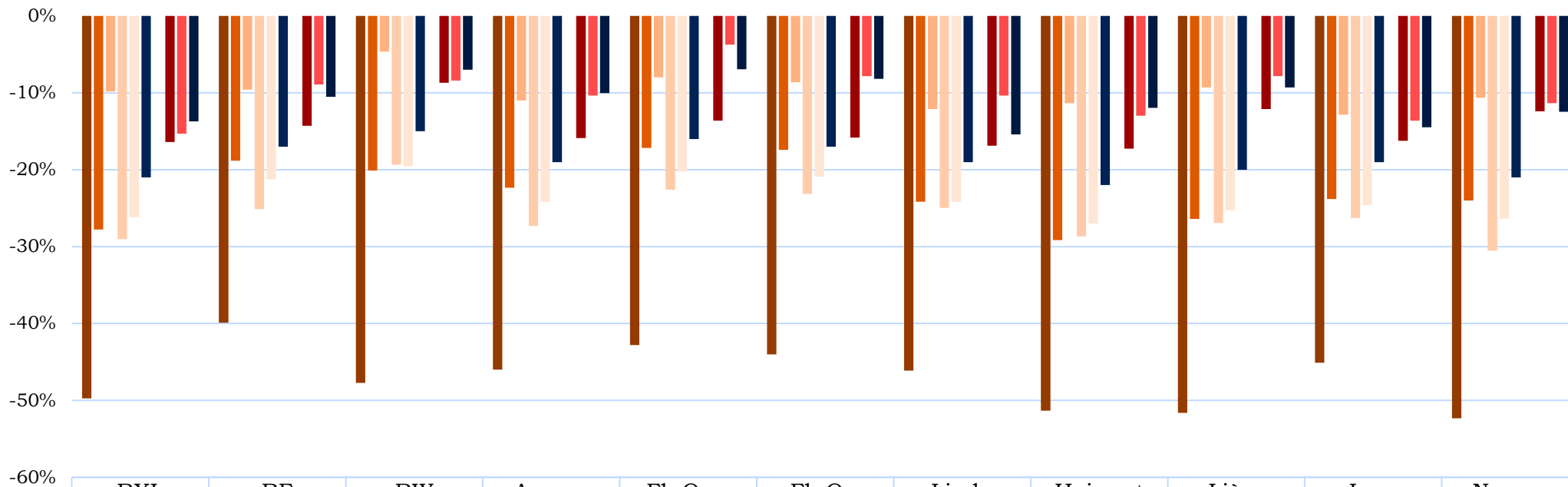


# Variation entre hôpitaux

Baisse 2ème semestre 2021 (par rapport au 2ème semestre 2019)



## Baisse par province



	BXL	BF	BW	Anvers	Fl. Occ.	Fl. Or.	Limb.	Hainaut	Liège	Lux.	Namur
■ Confinement	-50%	-40%	-48%	-46%	-43%	-44%	-46%	-51%	-52%	-45%	-52%
■ Déconfinement	-28%	-19%	-20%	-22%	-17%	-17%	-24%	-29%	-26%	-24%	-24%
■ Eté	-10%	-10%	-5%	-11%	-8%	-9%	-12%	-11%	-9%	-13%	-11%
■ Phases 1 et 2	-29%	-25%	-19%	-27%	-23%	-23%	-25%	-29%	-27%	-26%	-31%
■ Période COVID 2020	-26%	-21%	-20%	-24%	-20%	-21%	-24%	-27%	-25%	-25%	-26%
■ Année 2020	-21%	-17%	-15%	-19%	-16%	-17%	-19%	-22%	-20%	-19%	-21%
■ Baisse 1er trim 21/1er trim 19	-16%	-14%	-9%	-16%	-14%	-16%	-17%	-17%	-12%	-16%	-12%
■ Baisse 2è trim 21/2è trim 19	-15%	-9%	-8%	-10%	-4%	-8%	-10%	-13%	-8%	-14%	-11%
■ Baisse 2è sem 21 / 2è sem 19	-14%	-11%	-7%	-10%	-7%	-8%	-15%	-12%	-9%	-14%	-12%

■ Confinement

■ Déconfinement

■ Eté

■ Phases 1 et 2

■ Période COVID 2020

■ Année 2020

■ Baisse 1er trim 21/1er trim 19

■ Baisse 2è trim 21/2è trim 19

■ Baisse 2è sem 21 / 2è sem 19



**IMA • AIM**  
Agence Intermutualiste